

# ***Xylella fastidiosa***

**- SITUAÇÃO NA UNIÃO EUROPEIA -  
- MEDIDAS LEGISLATIVAS, PREVENTIVAS E DE COMBATE -**

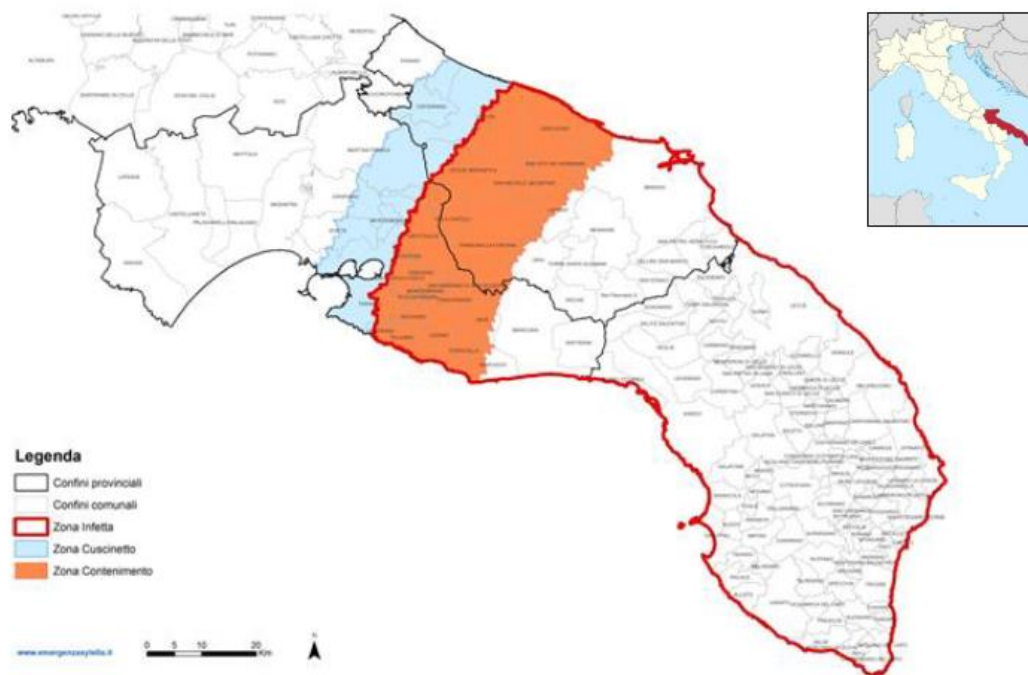
**Faro,  
10 Outubro 2017**

**Claudia Sá - DSSV**

**[www.dgav.pt](http://www.dgav.pt)**

## ITÁLIA - APÚLIA

1ª notificação - 21 Outubro 2013 (Lecce)



### Zona demarcada (Julho 2017)

Região Apúlia: Província Lecce, parte Brindisi  
e parte Taranto

Identificados  
**vectores** potenciais e  
*Philaenus spumarius*  
infectado

### *Xylella fastidiosa* subsp. *pauca*

#### ➤ 31 espécies infectadas identificadas

- *Olea europea*,
- *Acacia saligna*,
- *Catharanthus*,
- *Myrtus communis*,
- *Nerium oleander*,
- *Polygala myrtifolia*,
- *Prunus avium* (orn),
- *Prunus dulcis*,
- *Rhamnus alaternus*,
- *Rosmarinus officinallis*,
- *Spartium junceum*,
- *Vinca*,
- *Lavandula*,
- *Westringia fruticosa*



*Olea europaea*



*Prunus dulcis* e *P. avium*





*Nerium*



Giesta

Sem sintomas



*Westringia fruticosa*



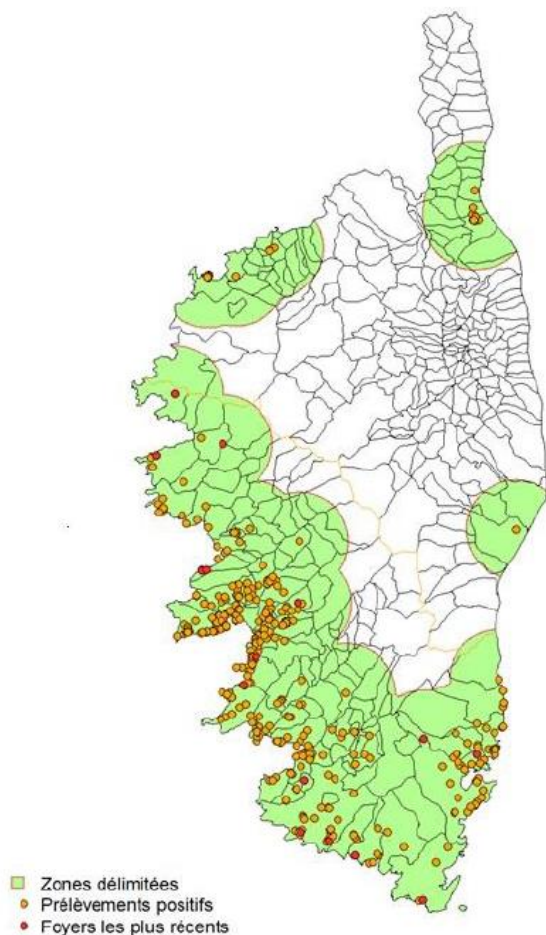
Vinca





## FRANÇA - CÓRSEGA

1ª notificação – 27 Julho 2015 (Corse-du-Sud)



Identificados  
vectores potenciais e  
*Philaenus spumarius*  
infectado



## *Xylella fastidiosa* subsp. *multiplex*

➤ 35 espécies infectadas  
identificadas

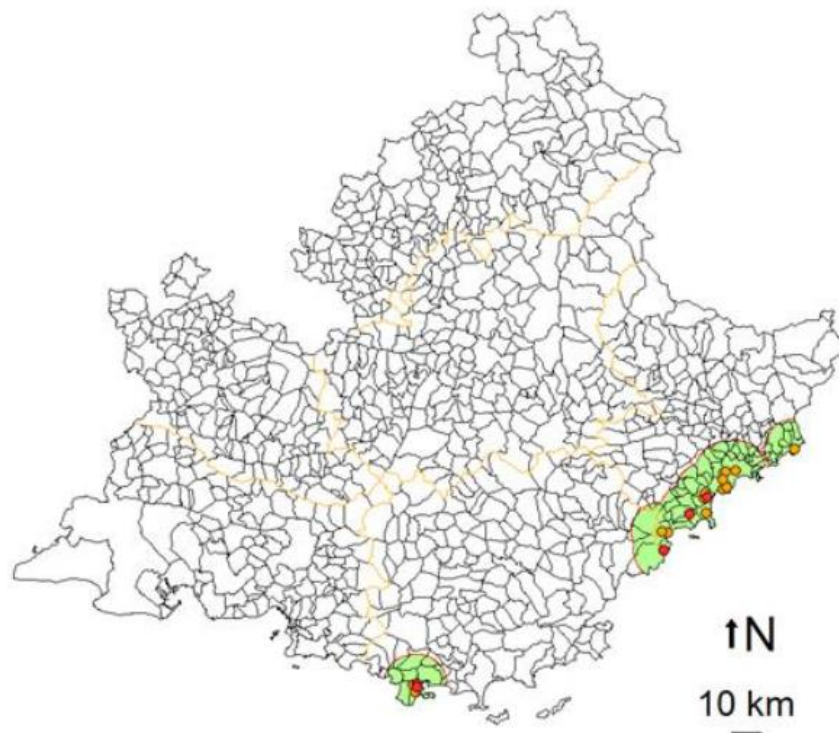
- *Polygala myrtifolia*,
- *Anthyllis hermanniae*
- *Calicotome villosa*
- *Cistus*
- *Cytisus*
- *Genista*
- *Hebe*
- *Helichrysum italicum*
- *Lavandula*
- *Pelargonium graveolens*
- *Phagnalon saxatile*
- *Rosa canina*
- *Rosmarinus officinallis*
- *Spartium junceum*
- *Westringia fruticosa*
- *Myrtus communis*
- *Prunus cerasifera*
- *Prunus dulcis*
- *Quercus suber*

## Zona demarcada (Setembro 2017)

349 focos: 332 Corse-du-Sud e 17 Haute-Corse

## FRANÇA – Provence-Alpes-Cote d’Azur

1ª notificação – 12 Outubro 2015 (Nice)



- Zones délimitées
- Prélèvements positifs
- Foyers les plus récents



**Zona demarcada (Setembro 2017)**

26 focos

### *Xylella fastidiosa* subsp. *multiplex*

- *Polygala myrtifolia*
- *Lavandula*
- *Spartium junceum*
- *Westringia fruticosa*

### *Xylella fastidiosa* subsp. *pauca* (Menton)

- *Polygala myrtifolia*

Identificados  
vectores potenciais

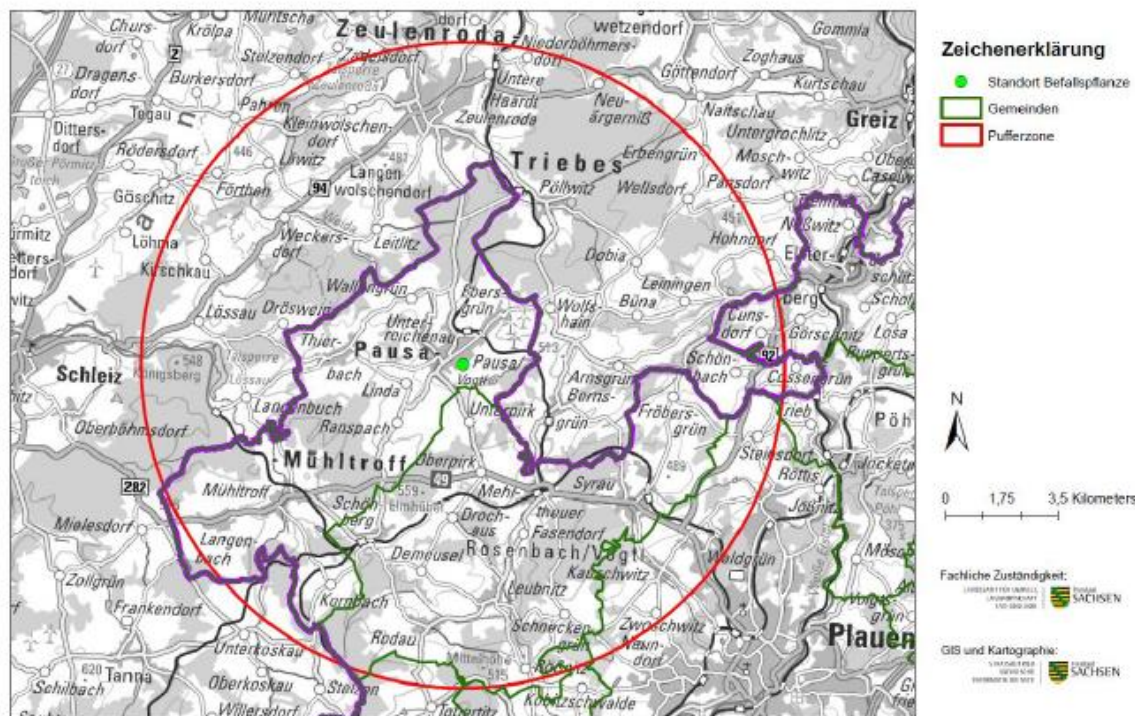
## ALEMANHA – Saxónia

1ª notificação – 16 Junho 2016

### *Xylella fastidiosa* subsp. *fastidiosa*

Espécies infectadas  
identificadas:

- *Nerium oleander*
- *Rosmarinus officinalis*
- *Streptocarpus* - híbrido
- *Erysimum* - híbrido



Zona demarcada (Julho 2017)

1 foco

Identificados  
vetores potenciais



## ESPANHA – BALEARES

1ª notificação – 10 Novembro 2016

### MALLORCA



**Zona demarcada (Setembro 2017)**

280 casos positivos

ILHA	Espécies infectadas identificadas	Subespécie <i>Xylella fastidiosa</i>
MALLORCA	<i>Prunus avium</i>	Subsp. <i>fastidiosa</i>
	<i>Prunus dulcis</i>	
	<i>Polygala myrtifolia</i>	
	<i>Cistus monspeliensis</i>	
	<i>Vitis vinifera</i>	Subsp. <i>multiplex</i>
	<i>Olea europaea</i> var. <i>europaea</i>	
	<i>Olea europaea</i> var. <i>sylvestris</i>	
	<i>Polygala myrtifolia</i>	
	<i>Ficus carica</i>	
	<i>Fraxinus angustifolia</i>	
	<i>Acacia</i> sp.	
	<i>Lavandula dentata</i>	A aguardar identificação
	<i>Nerium oleander</i>	
	<i>Rosmarinus officinalis</i>	
	<i>Fraxinus angustifolia</i>	
	<i>Prunus domestica</i>	

Identificados  
vectors potenciais





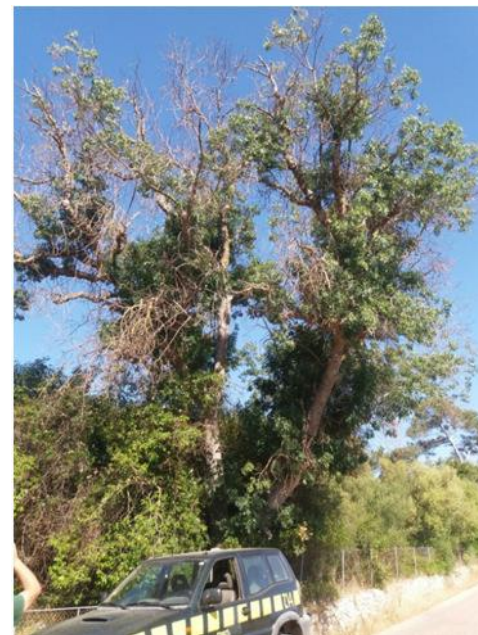
*Ficus carica*

Fonte: MAPAMA - Espanha



*Vitis vinifera*

Fonte: MAPAMA - Espanha



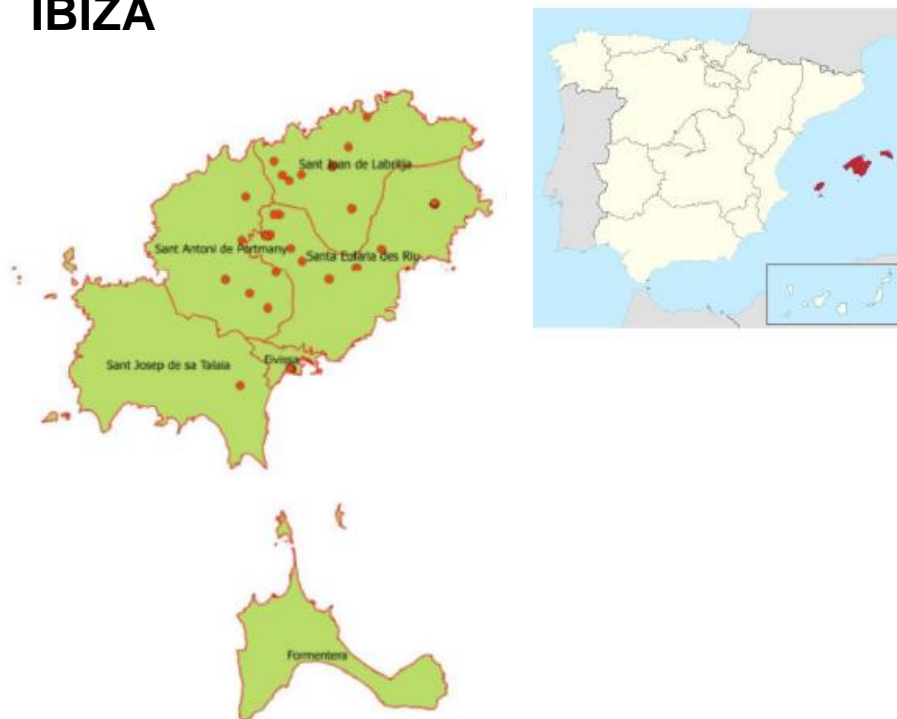
*Fraxinus angustifolia*

Fonte: MAPAMA - Espanha

## ESPANHA – BALEARES

1ª notificação – 10 Novembro 2016

### IBIZA



ILHA	Espécies infectadas identificadas	Subespécie <i>Xylella fastidiosa</i>
IBIZA	<i>Acacia sp.</i>	Subsp. <i>pauca</i>
	<i>Polygala myrtifolia</i>	
	<i>Lavandula dentata</i>	
	<i>Olea europaea var. europaea</i>	
	<i>Olea europaea var. sylvestris</i>	A aguardar identificação
	<i>Nerium oleander</i>	

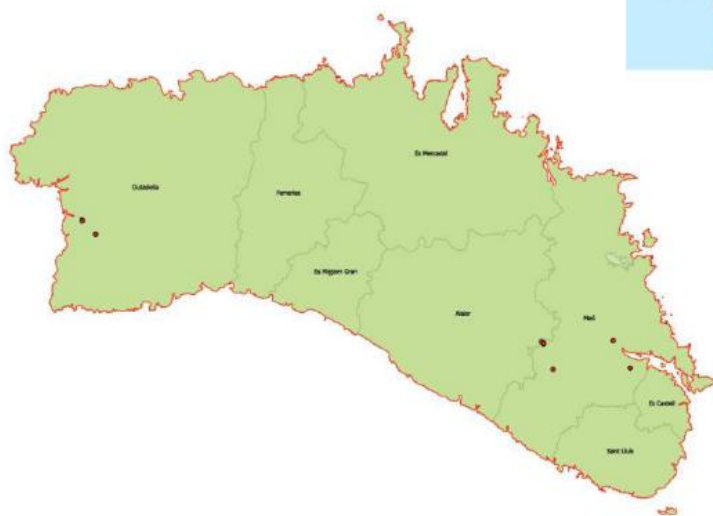
**Zona demarcada (Setembro 2017)**

88 casos positivos

## ESPANHA – BALEARES

1ª notificação – 10 Novembro 2016

### MENORCA



ILHA	Espécies infectadas identificadas	Subespécie <i>Xylella fastidiosa</i>
MENORCA	<i>Olea europaea</i> var. <i>europaea</i>	Subsp. <i>multiplex</i>
	<i>Olea europaea</i> var. <i>sylvestris</i>	
	<i>Polygala myrtifolia</i>	
	<i>Rosmarinus officinalis</i>	A aguardar identificação
	<i>Prunus dulcis</i>	

**Zona demarcada (Setembro 2017)**

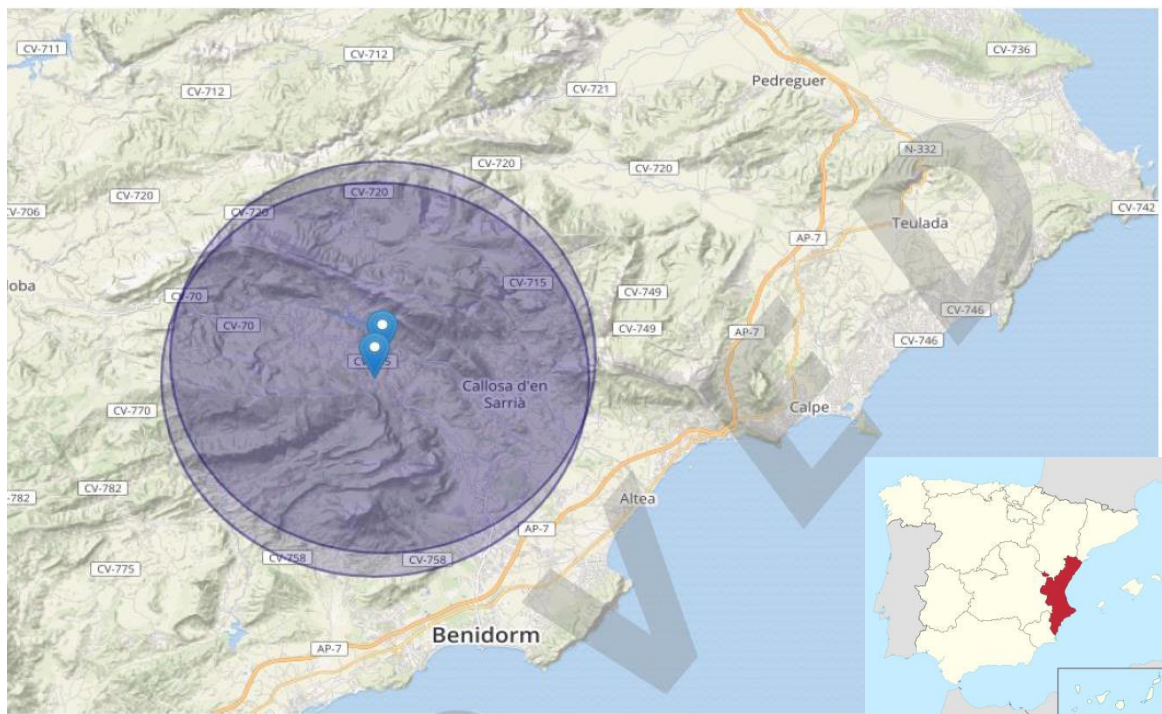
63 casos positivos



## ESPANHA – Valencia

1ª notificação – 30 Junho 2017

2ª atualização – 26 Julho 2017



*Xylella fastidiosa*  
subsp. *multiplex*

Espécies infectadas  
identificadas:

- *Prunus dulcis*

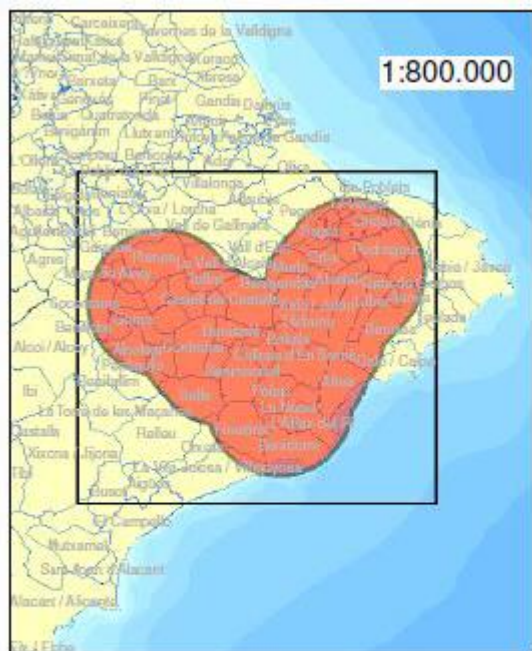
### Zona demarcada (Julho 2017) – Alicante (1 km entre focos):

- 1 pomar amendoeiras 0,47 ha, 30 anos - Guadalest
- 1 pomar amendoeiras 2,96 ha, 25-30 anos . Benimantell  
(7 viveiros/ Garden centers dentro ZD)

Identificados  
**vectores** potenciais

## ESPANHA – Valencia

3ª atualização – 1 Setembro 2017



### *Xylella fastidiosa* subsp. *multiplex*

Espécies infectadas  
identificadas:

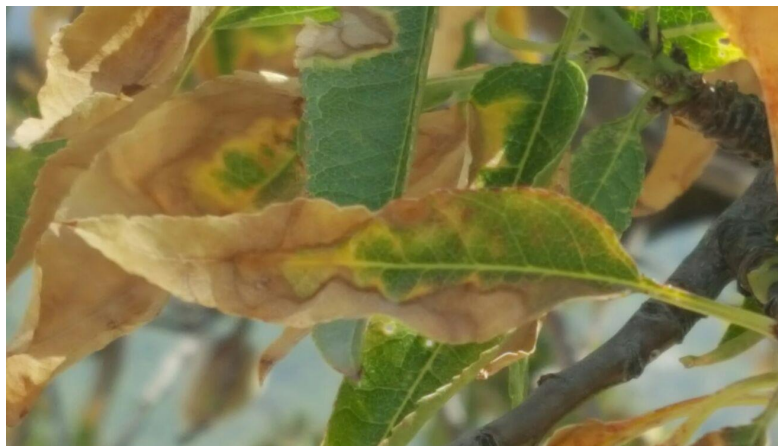
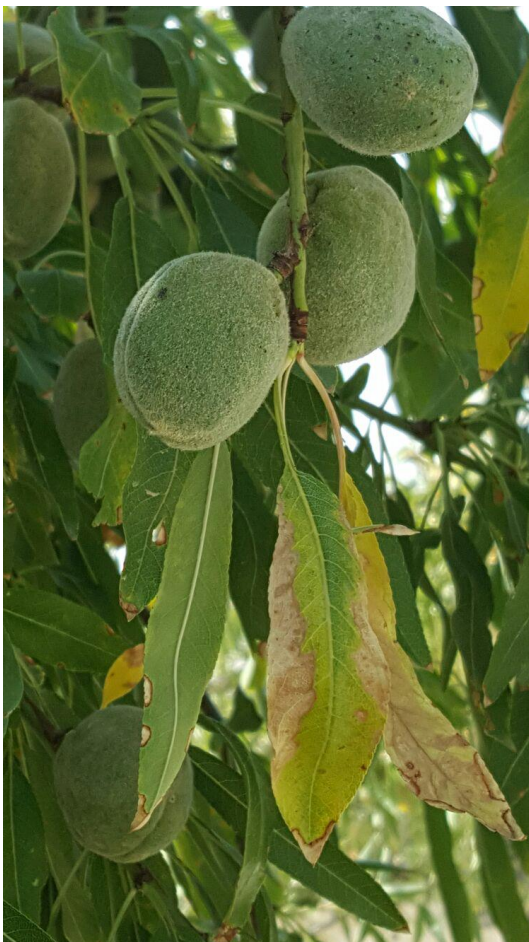
- *Prunus dulcis*

### Zona demarcada (Setembro 2017) – Alicante (110 mil ha):

- + 26 parcelas de amendoeiras em 10 municipalidades (3 parcelas fora da ZT anterior)
- (35 viveiros/ Garden centers dentro ZD) . movimento banido, Rastreabilidade últimos 3 anos em averiguação

Identificados  
vetores potenciais





*Prunus dulcis*

Fonte: MAPAMA - Espanha



## - Medidas Legislativas -

**DECISÃO DE EXECUÇÃO (UE) 2015/789 da COMISSÃO alterada pelas Dec (EU) 2015/2417 e Dec (EU) 2016/764** - estabelece medidas para impedir a introdução e dispersão de *Xylella fastidiosa*

- “ **Dever de Informação** - deteção ou suspeita da presença da bactéria;
- “ **Prospecção** no território dos Estados-Membros;
- “ **Estabelecimento de ÁREAS DEMARCADAS:**
  - Zona Infectada + Zona Tampão - 10Km - sinalização
  - Proibição de plantação hospedeiros ZI (excl. cond. prot física)
  - **Medidas erradicação**
    - “ (cortes rasos 100m hospedeiros, amostragem e testagem vegetais especificados 100m, tratamentos contra vector, monitorização apertada dos vegetais especificados na ZD numa malha 100x100m)
  - **Medidas de contenção** (apenas Apúlia)
    - “ (destruição vegetais infectados e amostragem intensiva a 100m de raio se na área contenção (20km da fronteira da ZI) e em redor viveiros; monitorização apertada dos vegetais especificados na area contenção + ZT 100x100m)

## ” Requisitos à circulação de vegetais na UE provenientes de Zonas Demarcadas:

- . Abrange todas espécies de 33 géneros + 203 espécies de plantas;
- . Locais de produção registados e autorizados;
- . Protecção física contra vectores;
- . Rodeado zona indemne 200m;
- . Insp. oficiais, amostragem e análise e tratamentos vectores . local e zona circundante;
- . Antes da expedição amostragem 99% fiabilidade,
- . Derrogação . vegetais *Vitis* em repouso vegetativo - termoterapia
- . Antes da expedição tratamentos contra vectores, embalagens fechadas;
- . Acompanhados de passaporte fitossanitário.

## ” **Requisitos à circulação de vegetais especificados na UE provenientes da Zona Demarcada:**

### . **Rastreabilidade:**

” O operador autorizado na ZD informa os serviços oficiais de cd expedição e destino;



” O operador que recebe plantas originárias da ZD deve informar imediatamente a DRAP e registo de cd lote recebido durante 3 anos.

### . **Controlos à circulação:**

” Nas possíveis origem, em circulação, nos possíveis destinos.

## ” **Requisitos à circulação de vegetais hospedeiros na UE que nunca foram cultivados dentro da Zona Demarcada:**

” Abrange todas espécies de 5 géneros + 57 espécies de plantas

” Têm de circular acompanhados de passaporte fitossanitário (excepto venda a consumidor final não profissional).

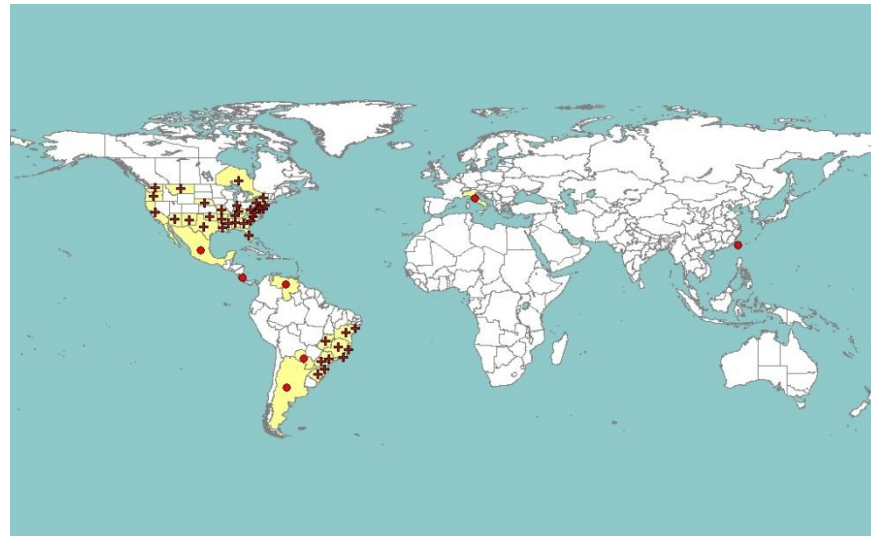


## ” **Requisitos à importação de vegetais de países terceiros:**

- Abrange todas espécies de 33 géneros + 203 espécies de plantas;
- Proibição de importação de plantas de *Coffea* da Costa Rica e Honduras;
  - Plantas de *Coffea* daquelas origens introduzidas antes só podem ser transportados pelos profissionais depois de informarem os serviços de inspeção fitossanitária.
- **Declaração prévia dos países exportadores à Comissão:**
  - ” País livre de *Xylella fastidiosa*: declaração de que não está presente no país;
  - ” Área livre de *Xylella fastidiosa*: declaração referindo o nome da área livre;
  - ” Local de produção cumpre com os requisitos à importação: declaração com os locais autorizados (nome e morada)

### ” Requisitos à importação de vegetais de países terceiros:

- Plantas acompanhadas de Certificados Fitossanitário em conformidade a atestar o cumprimento dos requisitos;
- Sujeitas à entrada a uma inspecção oficial detalhada e colheita de amostras para análise laboratorial.



## IMPLEMENTAÇÃO DO PROGRAMA DE PROSPEÇÃO NACIONAL

- Desde 2014, coordenado pela DGAV e implementados pelas DRAPs, RA e ICNF
- Identificação de locais de maior risco:
  - **Viveiros, Garden centres e outros locais de comercialização de ornamentais - origem das plantas e espécies envolvidas** (*Lavandula*, *Laurus nobilis*, *Myrtus communis*, *Nerium oleander*, *Polygala myrtifolia*, *Rosmarinus*, *Spartium junceum* e *Westingia fruticosa*);
  - **Viveiros de culturas importantes:** *Olea europea*, *Prunus*, *Vitis* e *Quercus suber* (hospedeiros já encontrados infetados na EU) e *Citrus* (dada a sua importância económica);
  - **Plantações recentes ou replantações (inferiores a 5 anos)** das principais culturas tais como *Olea europea*, *Prunus*, *Citrus*, *Vitis* e povoamentos de *Quercus suber* de certas origens;
  - **Plantações de olival e amendoal antigas** (> 20 anos) ou **abandonadas**;
  - **Áreas urbanas** - jardins públicos e privados, bordaduras de estradas nacionais e auto-estradas.

**Inspecções visuais e colheita de amostras em caso de sintomas suspeitos e assintomáticas nos casos de maior risco.**



## PROSPEÇÃO DE POTENCIAIS VETORES:

- Com batidas ou sacos de varrimento e
- Despiste da batéria nos insetos;
- Em olival, prunóideas, vinha e citrinos;
- Em viveiros e garden centers com maior risco;
- Identificados:

Ordem Hemiptera,  
Famílias: Cicadellidae,  
Aphrophoridae, Cercopidae

" *Philaenus spumarius*

" *Empoasca pteridis*

" *Euscelus lineonatus*

" *Cicadela viridi*



# PROGRAMA DE PROSPEÇÃO NACIONAL

Ano	Viveiros e Garden centers		Outros Locais		Total	
	Nº Locais	Nº Amostras	Nº locais	Nº Amostras	Locais /amostras	Resultados
2014	37	12	66	39	103/51	0
2015	325	141	281	167	606/308	0
2016	271	140	519	310	790/450	0

2015		
Outros Locais	Nº locais	Nº de amostras
Olival	67	30
Prunóideas	12	4
Cítrinos	58	88
Vinha	41	32
Outros pomares	2	2
Floresta	45	0
Parques urbanos	56	11
Total	281	167

2016		
Outros Locais	Nº locais	Nº de amostras
Olival	106	46
Prunóideas	44	21
Cítrinos	73	28
Vinha	68	56
Outros pomares	21	18
Floresta	95	50
Parques urbanos	112	91
Total	519	310

# PROGRAMA DE PROSPEÇÃO NACIONAL

2015		
VIVEIROS + GARDEN CENTERS (Agrícolas e Florestais)		
Nº de locais	Hospedeiros inspecionados	Nº de amostras
325	<i>Citrus sp</i>	141
	<i>Coffea arabica</i>	
	<i>Hybiscus syriacus</i>	
	<i>Lagerstroemia indica</i>	
	<i>Malva</i>	
	<i>Morus</i>	
	<i>Myrtus</i>	
	<i>Nerium oleander</i>	
	<i>Olea europea</i>	
	<i>Platanus</i>	
	<i>Polygalla myrtifolia</i>	
	<i>Prunus armeniaca</i>	
	<i>Prunus avium</i>	
	<i>Prunus domestica</i>	
	<i>Prunus dulcis</i>	
	<i>Prunus persica</i>	
	<i>Pyrus sp.</i>	
	<i>Quercus sp.</i>	
	<i>Rosmarinus</i>	
	<i>Rubus idaeus</i>	
	<i>Vaccinium</i>	
	<i>Vinca</i>	
	<i>Vitis vinifera</i>	

2016			
VIVEIROS + GARDEN CENTERS (Agrícolas e Florestais)			
Nº de locais	Hospedeiros inspecionados		Nº de amostras
271	<i>Acacia saligna</i>	<i>Persea sp</i>	140
	<i>Acer</i>	<i>Platanus sp</i>	
	<i>Arbutus unedo</i>	<i>Polygalla myrtifolia</i>	
	<i>Camelia japonica</i>	<i>Portulaca</i>	
	<i>Catharanthus</i>	<i>Prunus avium</i>	
	<i>Citrus sp</i>	<i>Prunus cerasifera</i>	
	<i>Coffea</i>	<i>Prunus dulcis</i>	
	<i>Cornus florida</i>	<i>Prunus persica</i>	
	<i>Ficus carica</i>	<i>Pyrus sp</i>	
	<i>Ficus sp</i>	<i>Quercus ilex</i>	
	<i>Grevillea</i>	<i>Quercus robur</i>	
	<i>Hebe sp</i>	<i>Quercus rubra</i>	
	<i>Impatiens sp</i>	<i>Quercus suber</i>	
	<i>Juglans regia</i>	<i>Quercus canariensis</i>	
	<i>Juniperus</i>	<i>Quercus suber</i>	
	<i>Laurus sp</i>	<i>Rhamnus alaternus</i>	
	<i>Lavanda</i>	<i>Ribes sp</i>	
	<i>Ligustrum</i>	<i>Rosmarinus</i>	
	<i>Magnólia</i>	<i>Rubus idaeus</i>	
	<i>Malus sp</i>	<i>Ruta graveeolans</i>	
	<i>Malva</i>	<i>Sorghum</i>	
	<i>Metrocidios</i>	<i>Spartium junceum</i>	
	<i>Morus sp</i>	<i>Vaccinium</i>	
	<i>Myrtus</i>	<i>Vinca</i>	
	<i>Nerium oleander</i>	<i>Vitis vinifera</i>	
	<i>Olea europea</i>	<i>Westringea</i>	





## **PLANO DE CONTINGÊNCIA NACIONAL**

- **LEGISLAÇÃO APLICÁVEL**
- **INFORMAÇÃO SOBRE A BACTÉRIA**
- **MEDIDAS PREVENTIVAS DA INTRODUÇÃO E DISPERSÃO**
- **ACÕES DE PROSPECÇÃO**
- **ESTRUTURA ORGANIZACIONAL**
  - **EQUIPA DE GESTÃO DE EMERGÊNCIA**
  - **EQUIPA OPERACIONAL**
  - **LABORATÓRIOS HABILITADOS**
- **OCORRÊNCIA**
  - **SUSPEITA DE OCORRÊNCIA – PROCEDIMENTOS, AÇÕES E MEDIDAS**
  - **MEDIDAS DE ERRADICAÇÃO EM CASO DE CONFIRMAÇÃO**

## PLANO DE CONTINGÊNCIA NACIONAL

### AÇÕES E ENTIDADES ENVOLVIDAS:

" COORDENAÇÃO	DGAV
" AÇÕES DE PROSPEÇÃO	DGAV, DRAPs, DRAs, ICNF,IP, <b>organizações de agricultores</b>
" AÇÕES DE CONTROLO DA IMPLEMENTAÇÃO DE MEDIDAS DE PROTEÇÃO FITOSSANITÁRIA	DGAV, DRAPs, DRAs, ICNF,IP
" AÇÕES DE FORMAÇÃO	DGAV, INIAV,
" INFORMAÇÃO E SENSIBILIZAÇÃO	DGAV, DRAPs, DRAs, ICNF,IP, INIAV,IP, <b>Agentes do sector</b>

## SENSIBILIZAÇÃO E DIVULGAÇÃO

- Oito ofício circulares
- Poster, folhetos informativos, artigos
- Participação em Seminários, Jornadas, Encontros

### OFÍCIO CIRCULAR Nº 16/2017

#### **XYLELLA FASTIDIOSA** - BACTÉRIA QUE AFETA NUMEROSAS ESPÉCIES DE PLANTAS

**OBSERVE BEM: SE SUSPEITAR, COMUNIQUE À DRAP/ICNF DA SUA REGIÃO**

Assunto: **O que é *Xylella fastidiosa***

Lisboa, 31

*Xylella fastidiosa* é uma bactéria que infeta as plantas pertencentes a uma vasta lista de espécies botânicas bloqueando os seus vasos xilémicos. Esta característica dificulta a absorção de água e nutrientes e, consequentemente, conduz ao aparecimento de sintomas semelhantes a stress hídrico tais como: murchidão, queimaduras na zona marginal e apical das folhas, morte de alguns ramos e, por fim, da totalidade da planta.

A 29 de j

de *Xylella*

Valência.

Esta dete

na sequê

produção

Não existe tratamento eficaz contra esta bactéria. Na União Europeia milhares de plantas afetadas já foram destruídas.

#### Quais as plantas hospedeiras mais importantes

Entre as mais de 150 espécies de plantas hospedeiras destacam-se:

##### I - Culturas importantes

Oliveira, Amendoeira, Cerejeira, Citrinos, Videira, *Quercus*.

##### II - Diversas ornamentais herbáceas, arbustos e árvores localizadas no meio ambiente tais como:

*Nerium oleander*, *Polygala myrtifolia*, *Spartium junceum*, *Platanus*, *Acer*, etc.

A DGAV mantém disponível informação sobre as listas de hospedeiros no seu sítio da Internet em <http://www.dgav-min-agricultura.pt/portal/page/portal/DGAV/genericos?actualmenu=23555&generico=14076974&book=14076974>

#### Sintomas em:



#### ATENÇÃO SR VIAJANTE

##### NAS ILHAS BALEARES

FOI DETETADA A PRESENÇA DA BACTÉRIA *XYLELLA FASTIDIOSA* QUE PROVOCA A MORTE DE CULTURAS IMPORTANTES TAIS COMO OLIVEIRA, VIDEIRA, CITRINOS, DIVERSAS ORNAMENTAIS, ...



**ALTO RISCO!**

**É PROIBIDO TRAZER PLANTAS DAS ILHAS BALEARES DAS ESPÉCIES PORTADORAS DESTA BACTÉRIA**

AJUDE a proteger as nossas culturas e paisagens contra esta perigosa doença



**ALTO RISCO!**

As plantas transportam pragas e doenças. Não traga plantas, sementes, frutos, legumes e flores.

dgav

Ajude-nos a proteger as nossas culturas e as belas paisagens contra pragas e doenças das plantas.

IA  
para evitarmos  
a sua introdução e dispersão em Portugal

*Xylella fastidiosa* é uma bactéria que ataca muitas plantas **ornamentais** e **diversas culturas** importantes, tais como oliveira, citrinos, videira, amendoeira, cerejeira e sobreiro. Os sintomas semelhantes à falta de água (pontas e margens das folhas com aspeto seco) e por fim, a morte das plantas.

Plantas suscetíveis, dada a sua elevada diversidade (lista disponível no portal da DGAV), podem ser encontradas em locais públicos e jardins privados das zonas urbanas, como em pomares e povoamentos florestais.

#### CULTURAS IMPORTANTES



#### ORNAMENTAIS - Herbáceas, arbustos e árvores





<http://www.dgv.min-agricultura.pt/portal/page/portal/DGV/genericos?generico=14076974&cboui=14076974>

**pesquisar**

- ANIMAIS
- ALIMENTAÇÃO ANIMAL
- DOENÇAS DOS ANIMAIS
- GÉNEROS ALIMENTÍCIOS
- MEDICAMENTOS VETERINÁRIOS, PRODUTOS E BIOCIDAS DE USO VETERINÁRIO
- RESISTÊNCIAS AOS ANTIMICROBIANOS
- OPERADORES
- RECURSOS GENÉTICOS ANIMAIS
- PROTEÇÃO ANIMAL
- SUBPRODUTOS ANIMAIS
- TRÁNSITO INTERNACIONAL
- NUTRIÇÃO E ALIMENTAÇÃO
- FISSANIDADE
- BIOCIDAS PRESERVADORES DE MADEIRA
- PRODUTOS FITOFARMACÊUTICOS
- PROTEÇÃO INTEGRADA E MODOS DE PRODUÇÃO SUSTENTÁVEL
- RASFF (Rapid Alert System for Food and Feed)
- CONDICIONALIDADE

Histórico de Notícias  
Formação  
Questões frequentes  
Newsletter  
Esclarecimentos técnicos  
Taxas Ligações  
Mapa do Portal

**MED VET**

Página principal >> **Fitossanidade - Inspeção Fitossanitária - Informação Fitossanitária - Xylella fastidiosa**

**Informação fitossanitária**

**Xylella fastidiosa**

- [Folheto de sensibilização para os riscos da introdução de plantas provenientes das ilhas Baleares](#)
- [Folheto informativo](#)
- [Poster informativo sobre as plantas hospedeiras](#)
- [Plano de Contingência da Xylella fastidiosa e seus vetores](#) (jun.2016)
- [Decisão de Execução \(UE\) 2016/764](#), da Comissão de 12 maio 2016 Altera a Decisão de Execução (UE) 2015/789, relativa às medidas para impedir a introdução e a propagação na União de *Xylella fastidiosa*.
- [Decisão de Execução \(UE\) 2015/2417](#), da Comissão de 17 dez. 2015 Altera a Decisão de Execução (UE) 2015/789 de 18 maio 2015.
- [Decisão de Execução \(UE\) 2015/789](#), da Comissão de 18 maio 2015 Relativa às medidas para impedir a introdução e a propagação na União de *Xylella fastidiosa*.
- Notas Informativas:**
  - [Ofício Circular n.º 16/2017](#) - Focos *Xylella fastidiosa* em Espanha - 1ª deteção no território continental
  - [Ofício Circular n.º 04/2017](#) - Novos focos de *Xylella fastidiosa* em Espanha
  - [Ofício Circular n.º 37/2016](#) - Novos focos e novas subespécies de *Xylella fastidiosa* na União Europeia
  - [Ofício Circular n.º 34/2015](#) - Novos focos de *Xylella fastidiosa* e circulação na União Europeia de plantas hospedeiras
  - [Ofício Circular n.º 22/2015](#) - Novos focos de *Xylella fastidiosa* e circulação na União Europeia de plantas hospedeiras
  - [Ofício Circular n.º 12/2015](#) - Importação e circulação na União Europeia de plantas hospedeiras de *Xylella fastidiosa*
  - [Nota Informativa - Xylella fastidiosa](#)
  - [Ofício Circular n.º 27/2014](#) - *Xylella fastidiosa*
  - [Ofício Circular n.º 4/2014](#) - *Xylella fastidiosa*
- [Lista de Géneros e Espécies sujeitos a Restrições Fitossanitárias à importação de países terceiros e à circulação na UE, quando provenientes das Zonas Demarcadas da UE.](#)
- [Lista de Géneros e Espécies que têm obrigatoriamente de circular no território Comunitário acompanhadas de Passaporte Fitossanitário, independentemente da sua origem.](#)
- [Zonas Demarcadas para Xylella fastidiosa na União Europeia](#)  
Informação detalhada com os Municípios afetados publicados pela Comissão Europeia. (Artigo 4.º da DEC. de EXEC. 2015/789 da Comissão)
- [Países que enviaram à Comissão Europeia Declaração do Estatuto Fitossanitário de Xylella fastidiosa](#)  
(Artigos 16.º e 17.º da Decisão de Execução 2015/789 da Comissão)

100% 19:04 25-08-2017

**ALERTA-SE DE NOVO:**

**QUALQUER OBSERVAÇÃO DE SINTOMAS SUSPEITOS DEVE  
SER NOTIFICADA DE IMEDIATO AOS SERVIÇOS OFICIAIS.**

# Obrigada

Faro, 10 Outubro 2017

Claudia Sá

[www.dgav.pt](http://www.dgav.pt)